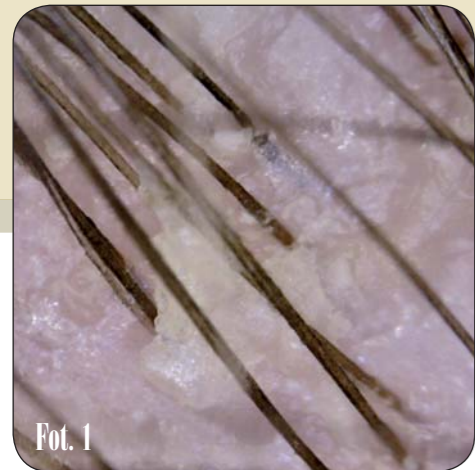


Łojotokowe zapalenie skóry

Jak większość kobiet nie jestem zadowolona ze swoich włosów, ale do wizyty u specjalisty skłoniły mnie dopiero czerwone, łuszczące się plamki, które pojawiły się na skórze głowy. Włosy straciły blask i zaczęły wypadać...



Fot. 1



Fot. 2a



1

2

3

Opisane zmiany nie chciały zniknąć mimo zastosowanych przeze mnie kuracji domowych typu: szampon przeciwłojotokowy czy przeciwłupieżowy oraz maski na skórę głowy. Co więcej, stan skóry głowy ciągle się pogarszał. Początkowo pojawiły się ogniska zapalne na skroniach, a następnie nad uszami. Włosy przestały mi się przetłuszczać, ale zauważyłam, że na szczotce pozostaje ich coraz więcej. Dlatego w miesiąc po zauważeniu pierwszych objawów, w pewne grudniowe popołudnie udałam się do warszawskiego gabinetu Beauty Hair. Tam spotkałam się z Agnieszką Trepką – specjalistką ds. pielęgnacji skóry głowy. Jej diagnoza brzmiała: łojotokowe zapalenie skóry – ŁZS (ang. seborrheic dermatitis).

ŁZS jest stosunkowo częstą zapalną chorobą skóry, niełatwą w leczeniu ze względu na swój nawrotowy charakter. Szacuje się, że schorzenie to występuje u około 1-3% populacji. U mnie zmiany pojawiły się tylko na skórze głowy, ale dowiedziałam się, że mogą występować na twarzy (czoło, brwi, fałdy nosowo-policzkowe), za uszami i na małżowinach usznych, na skórze dekoltu oraz pomiędzy łopatkami. Towarzyszy im świąd i pieczenie. Najbardziej jednak zaniepokoiła mnie informacja, że w przypadku długotrwałego procesu chorobowego z zajęciem owłosionej skóry głowy oprócz nadmiernego wypadania włosów, które zauważyłam u siebie, może dojść do ogniskowego lub rozlanego łysienia, które jest – na szczęście – odwracalne.

Po wstępnej diagnozie pani Agnieszka pokazała mi skórę pod mikrokamerą (fot. 1). Zobaczyłam, że niemal każdą cebulkę włosa pokrywały łuski hamujące jego wzrost, a przede wszystkim proces regeneracji. Żeby ocalić włosy musiałam najpierw wyleczyć skórę głowy. W tym celu poddałam się kuracji następującymi kosmetykami:

- 1) szampon przeciwłupieżowy, pH 5,9 o działaniu bakteriobójczym, zawierający aminokwasy i witaminy;
- 2) szampon do tłustej skóry głowy;
- 3) Loton Antycaspa Marino;
- 4) Loton Herby (zawierający wyciąg z ziół i mentol).

Szampony miałam używać naprzemiennie według potrzeb, dlatego myłam głowę raz na 2 lub 3 dni. Lotion stosowałam 2 razy dziennie, zaś maskę – 1 lub 2 razy w tygodniu. Pierwsze efekty zauważyłam już po tygodniu stosowania: ze skóry zniknęły zaczerwienione ogniska zapalne, pozostał tylko lekki świąd i łuszczenie się skóry. Bardzo dobre rezultaty dawała maska łączona z ampu-

kami – działała chłodząco i kojąco. Nakładała się ją i pozostawiała na skórze głowy na około 20 minut tuż przed myciem włosów.

Kolejna wizyta

Po 3 tygodniach kuracji ponownie pojawiłam się w gabinecie Beauty Hair. Pani Agnieszka zbadała skórę przy użyciu mikrokamery (fot. 2): nie było już czerwonych plam, choć jeszcze miejscowo pojawiły się łuski, ale już nie dokuczało mi uporczywe swędzenie skóry. Cała kuracja trwa około 3 miesięcy.

Chociaż łojotokowe zapalenie skóry jest chorobą, która zwykle nie sprawia trudności diagnostycznych, jednak wymaga bardzo indywidualnego podejścia terapeutycznego. Nie ma jednego, idealnego leku radykalnie usuwającego zmiany skórne. ŁZS jest w większości przypadków schorzeniem o łagodnym, ale nawrotowym przebiegu, dlatego postawiłam na profilaktykę: stoso-

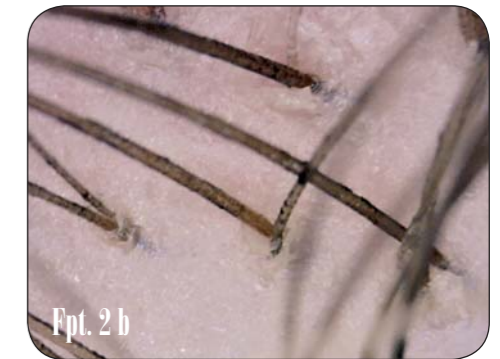
wanie szamponów przeciwłupieżowych i odpowiednia dieta.

Magdalena Cieślak

Dziękuję za kurację pani Agnieszce Trepce z Beauty Hair, mieszczącego się w Warszawie przy ul. Bellottiego 1 lok. 3B.



4



Fot. 2 b

musicPro



W ofercie naszej firmy mamy do zaprezentowania Państwu pełne wyposażenie gabinetów kosmetycznych, salonów odnowy biologicznej i SPA.



Głównymi produktami naszej firmy są:

- urządzenia i kosmetyki do pielęgnacji ciała i twarzy,
- aparatura, kosmetyki i akcesoria do manicure i pedicure,
- fotele kosmetyczne, pedicure i stoliki manicure,
- kapsuły kosmetyczne i aparatura SPA.

Zapraszamy do zapoznania się z produktami i życzymy udanych zakupów w naszym Sklepie Internetowym!
Atrakcyjne ceny i rabaty.



MUSICRPO S.C.
ul. Młyńska 11, 26-200 Końskie
tel: 041 375 00 22, fax 041 375 00 20
biuro@musicpro.pl, www.musicpro.pl
sklep internetowy: www.musicpro.kqs.pl

musicPro
Wyposażenie Gabinetów Kosmetycznych

RAPORT

Gdy choruje skóra głowy

Każdy marzy o pięknych włosach. Aby ten cel osiągnąć, używamy szamponów i odżywek przeznaczonych specjalnie dla naszego rodzaju włosów, chcąc nadać im blask i objętość. Jednocześnie zapominamy, że przyczyną ich złej kondycji mogą być schorzenia skóry głowy. Problem ten dotyczy coraz większej liczby osób. Najczęściej występujące choroby to: łupież, łojotokowe zapalenie skóry oraz łuszczyca.

Łupież

Łuszczenie się skóry jest naturalnym procesem i dlatego niewielkie ilości „syjącego się” naskórka nie powinny stanowić problemu, ale w niektórych przypadkach zjawisko to może mieć podłoże chorobowe. Nadmierne złuszczenie się powierzchniowych warstw naskórka ze skóry głowy to tzw. łupież. Najczęstszą jego przyczyną

jest drożdżak występujący na skórze ludzkiej, który rozwija się bardzo dobrze na tłustej, pokrytej włosami skórze głowy. Jeżeli rośnie on zbyt szybko, może pojawić się łupież i swędzenie. Inną przyczyną może być złe odżywianie, a w szczególności brak cynku w organizmie.

Łojotok

Łojotok to schorzenie, które polega na nadmiernym wydzielaniu łoju przez gruczoły łojowe. Sprawia, że włosy szybko się przetłuszczają, a skóra twarzy staje się żółtawa i lśniąca. Poza tym zwiększa się podatność na takie choroby jak łupież łojotokowy i łojotokowe zapalenie skóry. Łojotok dotyczy skóry głowy owłosionej i skóry gładkiej głównie w okolicy czoła, nosa i okolicy między łopatkami. Pojawia się pod postacią trądziku pospolitego i trądziku różowatego.

Skłonność do łojotoku jest cechą genetyczną, ale zależy również w pewnym stopniu od hormonów płciowych (niekorzystny wpływ androgenów i progesteronu, korzystny estrogenów). Z tego względu łojotok jest szczególnie nasilony w okresie pokwitania i przekwitania, przy zaburzeniach hormonalnych i przemiany materii.

Wydzielanie i wytwarzanie łoju podlega wpływom fizjologicznym. Pierwsze nasilenie pracy gruczołów łojowych obserwuje się w okresie niemowlęcym, następne zaś w okresie dojrzewania płciowego. Wówczas też mogą wystąpić pierwsze objawy trądziku pospolitego.

Na regulację wydzielania łoju mają wpływ następujące czynniki:

- ▶ nadmiar androgenów;
- ▶ niedobór witaminy A – jej brak zwiększa skłonność do rogowacenia ujęć mieszków włosowych;
- ▶ niedobór witaminy E – witamina ta przyczynia się do procesu utleniania nienasyconych kwasów tłuszczowych;
- ▶ niedobór witaminy B2 (ryboflawina) – reguluje procesy przemiany komórkowej i rogowacenia i PP (kwas nikotynowy) – wpływa na przemianę wodną w skórze, proces utleniania, rozszerza naczynia krwionośne, zapobiega zatruciom przy stosowaniu antybiotyków, ma działanie świątłoodczulające;
- ▶ niedobór witaminy C (kwas askorbinowy) – ma działanie odtruwające i odczulające:
 - uszczelnia naczynia krwionośne,
 - wzmacnia odporność organizmu,
 - reguluje czynność wydzielniczą,
 - działa przeciwalergicznie, tzn. uszczelnia śródbłonek naczyń,
 - poprawia czynność tkanki łącznej,
 - jest niezbędny do właściwej regeneracji kolagenu,
 - wykazuje działanie synergiczne (potęgujące),
 - reguluje działanie witaminy E.

Łojotok można leczyć:

- ▶ witaminami i ziołami;
- ▶ hormonalnie;
- ▶ dietetycznie – duże ilości białka, witamin i soli mineralnych, należy ograniczyć spożycie tłuszczów i cukrów oraz unikać ostrych przypraw, używek, słodyczy;
- ▶ klimatycznie – spacer, gimnastyka na świeżym powietrzu, higieniczny tryb życia (relaks, wyeliminowanie stresu, niepalenie papierosów itp.);
- ▶ miejscowo – leki i preparaty.

Łojotokowe zapalenie skóry

Schorzenie, będące następstwem łojotoku, które powoduje zmiany skórne okolic bogatych w gruczoły łojowe. Zmiany mają charakter zapalny i uzwnętrzniają się w postaci złuszczonego się naskórka, swędzenia i zaczerwienionych ognisk. W wielu przypadkach występuje wysięk. Łojotokowe zapalenie skóry należy do schorzeń przewlekłych z częstymi nawrotami. Dolegliwości zmniejszają właściwa pielęgnacja oraz zdrowy tryb życia.

Łuszczyca

Przewlekła, nawracająca choroba skóry, która charakteryzuje się występowaniem łuszczących, zaczerwienionych wykwitów. Łuszczyca jest niezakaźna i niezłośliwa, cechuje się przewlekłym przebiegiem, z tendencją do samoistnego ustępowania i nawrotów.

Charakterystycznym objawem schorzenia są czerwono-brunatne lub zaróżowione, płaskie, o wyraźnych brzegach i różnicowanej wielkości wykwity, pokryte srebrzystą lub srebrzystoszarą, nawarstwiającą się łuską, mające czasem tendencję do zlewania się. Występują one najczęściej na łokciach i kolanach, w okolicy kości krzyżowej i pośladków oraz w uchu zewnętrznym i na owłosionej skórze głowy. Preparaty lecznicze mają za zadanie złagodzić objawy oraz tak odżywić skórę, aby mogła ona normalnie funkcjonować.

Agnieszka Trepka
www.trychologia.com

Trychologia

Trychologia to nauka, która zajmuje się schorzeniami skóry głowy i włosami. Stworzona przez dermatologów pozwala na precyzyjne i dogłębne poznanie problemów związanych ze schorzeniami głowy. Poprzez odpowiednią pielęgnację skóry głowy specjalistycznymi preparatami można zlikwidować takie schorzenia jak: łysienie, wypadanie włosów, łojotok, stany zapalne skóry, łupież, łuszczyca i wiele innych. Schorzenia te są wynikiem złej pielęgnacji, zanieczyszczonego środowiska, stresu, promieniowania powodowanego przez różne urządzenia, a także nieodpowiedniej diety.